



« بسمه تعالی »

دانشگاه علوم پزشکی و خدمات بهداشتی - درمانی گیلان

مرکز آموزشی - درمانی پورسینا

خونریزی داخل مغزی

(آنچه همراهان باید بدانند)



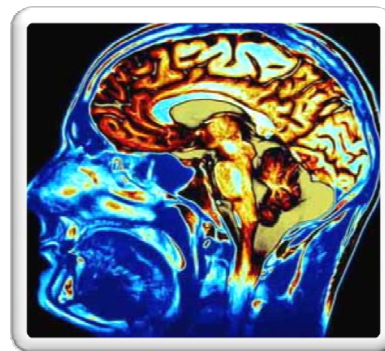
تهیه و تنظیم : فاطمه صمدی

زیر نظر سوپروایزر آموزشی

بایز ۹۱

لطفا در مراقبت بیمارتان
به نکات زیر توجه نمایید :

- بیمار باید در یک محیط آرام و ساکت استراحت نماید ، هرگونه فشار روانی ، دلهره و فعالیت می تواند باعث بالا رفتن فشار خون و در نتیجه زیاد شدن خونریزی شود .
- نور کافی ممکن است از توهمات بینایی بیمار جلوگیری نماید .

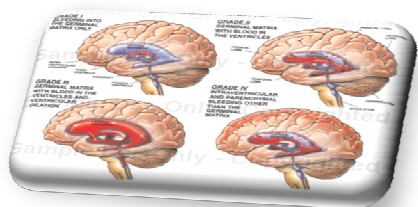


مهمترین علت خونریزی مغزی افزایش فشار خون می باشد .

- برای آسانتر شدن برگشت خون سیاهرگی و کم شدن فشار داخل جمجمه سر بیمار باید کمی بالاتر از تنه قرار بگیرد . برای اینکار می توانید از ۲ تا ۳ بالش در زیر سر استفاده نمایید .
- بیمار را از انجام دادن هر نوع کار سنگین مثل بلند کردن اجسام سنگین از زمین که نیاز به فعالیت و زور زدن دارد منع کنید .
- تغذیه مکرر و کم ، احتمال استفراغ و اسهال را کاهش می دهد .

مشکلات تکلم ، اختلالات بینایی ،
اختلال عملکرد حسی - حرکتی و
سفتی گردن را بررسی نمایید .
پوست بیمار را با روغن یا
لوسیون نرم کننده آغشته نمایید
تا از تحریک پوست جلوگیری
کند .

چرخه خواب - بیداری بیمار
شما قطع نشود .



اگر بیمار شما به مدت طولانی
اجابت مزاج نداشته حتماً با
پزشک مشورت کنید .

قهوه ، چای و شکلات از برنامه

غذایی بیمار باید حذف شود .

اگر بیمار هوشیار است در مورد

هر کدام از کارها توضیح دهید

تا احساس گوشه گیری نکند .

بیمارتان را از مصرف الکل و

دخانیات منع نمایید .

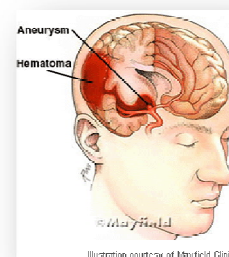
نشانه های اختلال در سطح

هوشیاری مانند : خواب آلودگی ،

عدم پاسخ به موقع ، گیجی ،

کندی واکنش مردمک ها ،

از بیمار بخواهید هنگام دفع ادرار
و یا مدفوع از زور زدن خودداری
نماید .



سطح هوشیاری بیمار به طور

مرتب باید کنترل شود .

درجه حرارت بدن زیر ۳۷/۵

درجه حفظ شود .

از غذاهای نرم مثل سوپ و

مایعات و پوره استفاده نمایید تا از

سفت شدن مدفوع جلوگیری کند .